



公益社団法人 兵庫県臨床検査技師会 651-0085 神戸市中央区八幡通4-1-38 TEL 078-271-0255 FAX 078-271-0256 E-mail info@hamt.or.jp  
 編集委員 住ノ江 功夫 / 中村 光希 / 湊 宏美 / 渡邊 優子 / 矢野 美由紀 / 小松 敏也 / 森川 貴道  
 臨床検査情報センター URL <http://www.hamt.or.jp>

<b>CONTENTS</b>	令和4年兵臨技新人研修会に参加して、令和4年度兵臨技新人研修会に参加して ……………	1
	東播地区ナイトセミナー(第1回)、タスク・シフト/シェア 厚生労働大臣指定講習会を開催して ……	2
	タスク・シフト/シェア ～一歩先の業務を!～ 内視鏡編 ……………	3
	学術: #研究班、行事・求人案内 ……………	4
	会員グルメ情報 ……………	5

## 組 令和4年度 新人研修会に参加して

織

木村 嘉成 会員 (特定医療法人社団仙齡会 はりま病院)

今回の兵臨技新人研修会はZoomによるオンラインでの開催となりました。直接同じ立場の方や先輩方とお話をすることはできませんでしたが、グループディスカッションや発表を通じて、同じ臨床検査技師でも様々な視点から1つの業務に対してアプローチしていることを実感し、臨床で物事を多面的に捉える重要性に触れることができたと考えております。

本研修会では再現動画にて、日常業務に潜むヒヤリハット・インシデントを発見し、問題点とその是正を発表することが主題でありました。グループディスカッションでは自分では気づかない部分に問題点を見つける方や、同じインシデントの発見をしても何故それが問題となるのかという部分に対して異なる視点から考えている方もおり、大変勉強になりました。

臨床検査技師は幅広い検査業務を担っていることから、潜在的なリスクは多いと考えます。その点からも、今回のように環境の異なる同職種の方々と意見を交換することは重要であり、本研修会での学びを生かして、自己研鑽に努める所存です。

最後になりましたが、新人研修会開催に関わってくださった理事の方々、各施設のスタッフの皆様に感謝申し上げます。

## 令和4年度兵臨技新人研修会に参加して

沖藤 水咲 会員 (兵庫医科大学病院)

新型コロナウイルス感染症の影響により様々な場面での交流が制限されているなか、Zoomを用いた令和4年度兵臨技新人研修会への参加は兵庫県内の新人の方々と横のつながりを作ることができる貴重な体験となりました。

少人数のグループに分かれて行ったグループディスカッションでは、最初に積み木式自己紹介を通してお互いの趣味や興味のあることを知り、和やかな雰囲気の中かでその後のグループディスカッションに取り組むことができました。検査業務の再現動画からインシデントにつながる間違いを探し、意見交換を行う場面では、自分とは異なる視点からのアプローチや、実際にその業務に携わっているからこそ気になる点など多くの学びを得ることができました。また、それぞれの施設で行われているリスク管理や確認事項を細かく知ることができ、面白さを感じました。

令和4年度兵臨技新人研修会を通して、他施設の方々と親睦を深めるとともに、日常検査での注意点を改めて認識することのできる良い機会となりました。意見交換で得た考え方や再確認した検査業務における間違いに注意し、安全な医療を提供できるよう今後の検査業務にも活かしていきたいと思っております。

## 東播地区ナイトセミナーに参加して

坂尾 真綾 会員 (加古川中央市民病院)

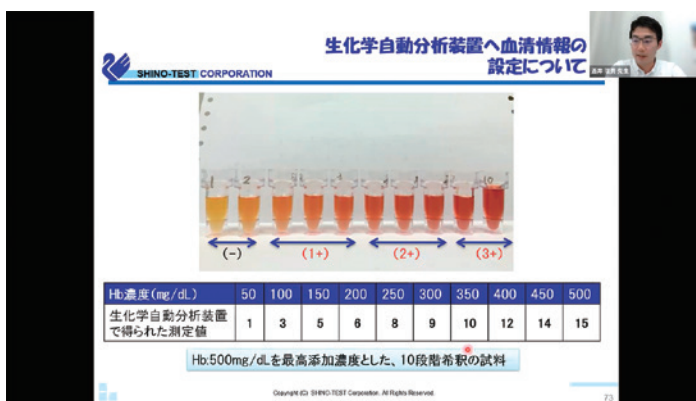
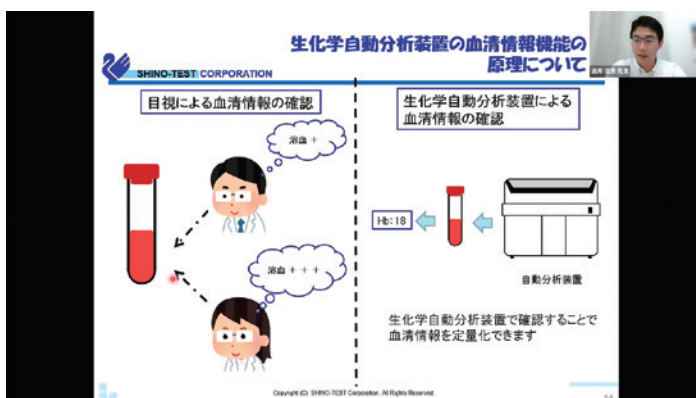
今回のセミナーでは、データトラブルの発生要因、生化学自動分析機の仕組みについて学ぶ事が出来ました。

キャリブレーション、コントロールの種類はメーカーによって凍結乾燥・凍結・液状と様々あり、取り扱い方が異なり、それらの保存条件、有効期間、融解・溶解方法、分注量等をしっかり把握し実施することで患者検体測定までに異常がないことが出来る為、患者検体を測定する上で重要であると改めて感じました。

また、各種検体の取り扱いが不適切だと、検査データに大きな誤差が生じ、患者に大きな影響を与えてしまい、検体採取から検査実施までの適正な検体保存と保存期間を明確にすることの大切さも改めて理解しました。

その他にも溶血、黄疸、乳びがある検体を測定すれば、偽高値・偽低値になってしまうこともあり、血清の状態を確認する大切さを再認識出来ました。血清状態は見え方に個人差があり、生化学自動分析装置を用いて血清情報を定量化することで、人的誤差の影響を省くことが可能なこと、測定値に影響を与えないように試薬や測定法が工夫されていることを詳しく知ることが出来ました。

今回学んだ知識を活かし、これからの業務に臨みたいと思います。



## 令和4年度上半期タスク・シフト／シェア 厚生労働大臣指定講習会を開催して

佐藤 伊都子 会員 (兵庫県臨床検査技師会 副会長)

令和4年度上半期は7月～10月にかけて6回の講習会(定員60名)を計画しましたが、コロナ感染拡大で中止、台風による公共交通機関の影響で中断など、受講者の方には大変ご迷惑をおかけいたしました。下半期は神戸常盤大学にて12月1回、2月3回の開催を予定しています。

今回は、講習会講師スタッフとして複数回参加させていただいて感じたことをコメントしたいと思います。静脈路確保の実習では、留置針を挿入し外針だけを血管内に押し進めるのが難しい！ 駆血帯を外すタイミング、外針と延長チューブの接続、陽圧ロック、ドレッシング材での固定など通常行っている採血業務とは大きく異なり手順も複雑です。手技は慣れるしかないですね。

また、針の太さで圧が変わるため投与薬剤により留置針の太さを考慮する必要があるとは知りませんでした。造影剤注入の実技では三方活栓を使用しますが、血管外漏出時の対応や注入後の合併症緊急時対策など臨床の知識を深めていく必要がありそうです。

法改正により臨床検査技師業務が拡大したことを前向きに捉え、患者に寄り添い医療の一端を担うことのできる臨床検査技師を目指すため、タスク・シフト／シェア厚生労働大臣指定講習会の積極的な受講をよろしく願います。

### タスク・シフト／シェアに関する 指定講習会受講状況

指定講習会 修了率 (10月28日時点)		
日臨技会員	近畿支部会員	兵庫県会員
10.8%	10.5%	9.3%
兵庫県 (11月28日時点)		
実技講習会 修了者	Web基礎講習 履修済	Web基礎講習 受講中
239人	292人	297人

**タスク・シフト/シェアに関する  
厚生労働大臣指定講習会のご案内**

「良質な適切な医療を効率的に提供する体制の確保を推進するための医療法等の一部を改正する法律(法律第49号)附則第14条第1項及び改正臨床検査技師等に関する法律施行令(政令第202号)附則第2項による厚生労働大臣が指定する研修として、令和3年7月9日、告示第274号及び告示276号して、一般社団法人 日本臨床衛生検査技師会が実施する研修とされました。

本研修は、日臨技Web研修システムによる基礎講習と都道府県で開催される実技講習からなります。基礎講習の履修者が実技講習に申込みすることができます。この2つの講習修了者に対し修了証書を発行します。

今般の新型コロナウイルス感染症が発生している状況下での開催となるため、基礎講習はWeb(オンデマンド)を活用し実技講習も定員60名での開催となることをあらかじめご承知おきください。

日臨技HPより

## タスク・シフト／シェア ～一歩先の業務を!～ 内視鏡編

刑部 陽香 会員 (兵庫医科大学病院)

当院の内視鏡センターには看護師9名、臨床検査技師3名が所属しています。臨床検査技師は、看護師と同様に各検査室の担当者として、医師とともに検査室に入り、内視鏡検査・治療の準備や介助、患者の観察や記録などを行っています。

私は2017年に配属され、4年ほど従事しました。物品の準備や鎮静剤・点滴の準備、スコープの使用前点検、問診票の確認、タイムアウト(※)の実施など、検査開始までの業務だけでも多岐にわたっています。また、検査技師学校等でも学ぶことの少ない分野であるため、配属当初は戸惑うことも多かったです。しかし、スクリーニング検査だけでなく、ポリープの切除や止血処置、狭窄部の拡張などの治療分野にも直接関わることができるのは、医師と協同して行う内視鏡ならではの経験だなと感じていました。また、医師や看護師との日々の会話の中で新たに学ぶ医療知識も多く、とても濃密な時間を過ごすことができました。

以前より、当院では臨床検査技師も、生検時の鉗子の準備や開閉操作、切除した検体の処理等を行っていましたが、今回のタスク・シフト／シェアにより組織切除を含めた一連の生検操作を行えるようになりました。また、静脈ルート確保についても項目に加わりました。鎮静剤を投与するための生食ルートも臨床検査技師が確保してもよい、ということになれば、患者対応や所見作成等で医師や看護師の手が離せない場面でもルートを確保することができ、医師・看護師の負担軽減に貢献できると同時に円滑な検査開始につながるのではないかと期待しています。



※医師・看護師・臨床工学技士・臨床検査技師などがいっせいに手を止めて、患者氏名、検査内容、アレルギーの有無等を確認すること。

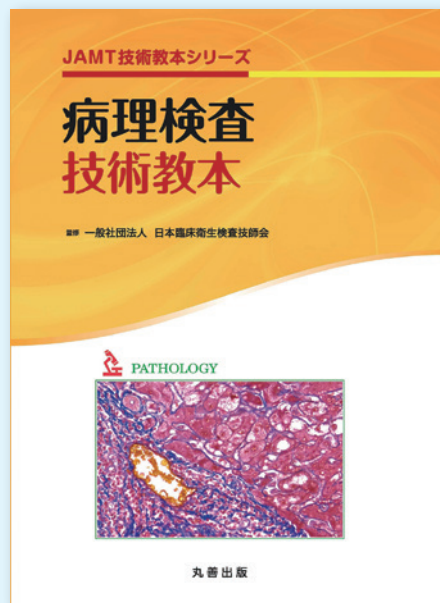
## # 研究班

松木 慎一郎 会員（病理・細胞検査研究班）

#病理・細胞検査研究班です。今年度から班長を務めさせていただきますので、なにとぞよろしくお願いいたします。

さて、今回は、これいいね、と思った本を紹介いたします。「JAMT技術教本シリーズ 病理検査技術教本」です。「もう持ってます」、「学校の教科書でした」、「5年も前に出たものを今さら?」「なんや、技師会の回しもんか（まあ、そうですが）」、などなどいろんな声が聞こえてきそうですが・・・気にせず続けます。この本の良いところは、標本作製、染色技術はもちろん、病理解剖、写真撮影技術、など幅広い情報に加え、トラブルシューティング、精度管理についても詳細に記載されているところです。「こんな時どうすればいいのか」「聞きたくても今さら聞けない」にしっかり対応しており、学生や卒後5年程度までの方が対象となっていますが、ベテランの方にも十分通用する内容だと思います。二級病理や認定病理検査技師の取得を目指す方にとっては、もはや必須級です。価格もお手頃だと思いますので、まだ読んだことのない方は是非手にとってみてください。

いくつになっても、新しい知識を得るのは良い事だと思う今日この頃です。



## 事務所の年末年始の休業日のお知らせ

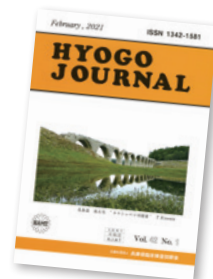
令和4年12月29日～令和5年1月3日の期間は、  
事務所の休業日とさせていただきます。

## 会誌「HYOGO JOURNAL」論文投稿のススメ——1

兵庫県臨床検査技師会では、会誌「HYOGO JOURNAL」の論文掲載を行っています。こちらで掲載された論文は、Medical Onlineから多くの方にも閲覧されます。是非とも、若手からベテランの方と幅広くご活用ください。

論文掲載に至るまでには、査読委員による査読・修正等の時間がかかるため、受験資格等で必要な場合はできるだけ余裕を持って投稿をお願いいたします。

\*投稿規定：技師会HP▶兵臨技のご案内▶会誌「HYOGO JOURNAL」投稿規定



行事予定案内および求人情報は、ホームページに掲載しております。

右のQRコードから最新情報をご確認下さい。

行事予定表



求人情報





今回、ご紹介するのは「串カツ酒場清荒神店」です。宝塚市の清荒神市場内の細い路地内にあり、阪急宝塚線清荒神駅北口から歩いてすぐの場所です。コロナ渦前は病院職員内で忘年会や誕生会でよく利用させていただきました。

店内はカウンター席・テーブル席、最大12名まで利用できる個室があり、木のぬくもりを感じるカラフルなインテリアがお洒落で、隠れ家感満載です。

すべての料理・飲料が上品であり、メインである串カツは種類豊富です。新鮮な牛肉、鴨・鹿などのジビエ肉、旬の魚介、野菜やチーズなどの創作串カツがあります。その美味さの秘訣は、3段階の食感に隠されています。衣の外側はカリッと香ばしく、内側はふわっとやさしい食感。中の具材は、衣に包まれて水分を逃さずに揚げていき、噛めばじゅわっと旨みが溢れ出します。その中でもやわらかくてジューシーな黒毛和牛のサーロイン串がオススメです。

串カツ以外にも魅力的な一品メニューもたくさんあり、国産牛すじをトロトロになるまで煮込んだ和牛すじコン煮込みや隠し味が効いた自家製ポテトサラダが人気です。

お酒やソフトドリンクも豊富であり飲み放題付きの宴会コースもあります。

関西で広く親しまれている火の神、台所の神である「荒神さん」は、家内安全、厄除開運、商売繁昌など各種の現世利益を祈願されるご参詣の方で賑わいます。阪急清荒神駅から続く参道は「龍の道」と呼ばれ、飲食店や土産物店などが立ち並びます。その中の一つである「串カツ酒場清荒神店」にご参詣の際はお立ち寄りください。

### 《店舗情報》

店 名：串カツ酒場清荒神店

住 所：〒665-0836 兵庫県宝塚市清荒神1-11-1

T E L：0797-86-9400

営業時間：17:00～22:00 (L.O. 21:00、ドリンクL.O. 21:00)

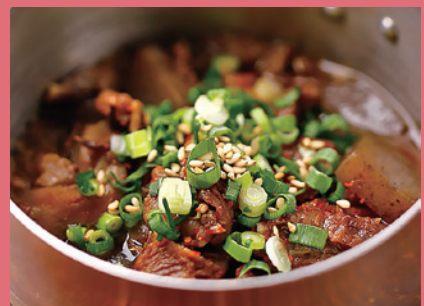
定 休 日：月曜日 (祝日の場合翌日火曜日もお休み)



常見 祥之 会員  
(医療法人尚和会 宝塚第一病院)



新サク飲みセット



牛すじ



コース

コロナで、歓迎会や懇親会が難しい状況ですが、会員の皆様の親交を深める場として、頑張っているお店を応援するためにも、広報ではグルメ情報を発信し続けていきます。一日でも早くコロナが落ち着きますように。

**Canon**



*i* が描く新たな地平。

**Aplio i-series**  
Prism Edition

【一般的名称】汎用超音波画像診断装置 【販売名】超音波診断装置 Aplio i900 TUS-AI900 【認証番号】228ABBZX00020000  
 【一般的名称】汎用超音波画像診断装置 【販売名】超音波診断装置 Aplio i800 TUS-AI800 【認証番号】228ABBZX00021000  
 【一般的名称】汎用超音波画像診断装置 【販売名】超音波診断装置 Aplio i700 TUS-AI700 【認証番号】228ABBZX00022000

J000160-01

キヤノンメディカルシステムズ株式会社 <https://jp.medical.canon>

Made For life

**sysmex** Lighting the way with diagnostics

オートスタート<sup>※1</sup>や自動再検機能など  
“Touch-Free”を目指し、  
さらなるベネフィット向上を  
実現するXRシリーズ。

- 特徴**
- ・最大220検体/時間の処理能力<sup>※2</sup>
  - ・オートスタート<sup>※1</sup>機能搭載
  - ・自動再検機能で検査効率の向上
  - ・幼若血小板比率 (IPF)、幼若顆粒球 (IG) のレポート自動化
  - ・3Dスキヤットグラム表示
  - ・Caresphere™ AM対応

※1 オプション  
※2 XR-2000の場合



多項目自動血球分析装置 **NEW**  
XRシリーズ

多項目自動血球分析装置 XRシリーズ  
(医療機器製造販売承認番号：2881X10014000008) \*外観、仕様等については取説の図表を必ずご覧ください。

製造販売元  
シスメックス株式会社

本社 神戸市中央区臨浜海岸通1-5-1 〒651-0073

(お問い合わせ先)

支店 仙台 022-722-1710	北関東 048-600-3888	東京 03-5434-8550	名古屋 052-957-3821	大阪 06-6337-8300
広島 082-248-9070	福岡 092-411-4314			
営業所 札幌 011-700-1090	盛岡 019-654-3331	長野 0263-31-8180	新潟 025-243-6266	千葉 043-297-2701
横浜 045-640-5710	静岡 054-287-1707	金沢 076-221-9363	京都 075-255-1871	神戸 078-251-5331
高松 087-823-5801	岡山 086-224-2605	鹿児島 099-222-2788		

日本薬工学会 03-5434-8565



注：活動及びサイトの運用範囲は規格により異なります。  
詳細は [www.sysmex.co.jp](http://www.sysmex.co.jp) の ID 011059004 を参照。  
Note: Scope of sites and activities vary depending on the standard.  
For details, refer to the ID 011059004 at [www.sysmex.co.jp](http://www.sysmex.co.jp)

[www.sysmex.co.jp](http://www.sysmex.co.jp)